

## Nexus System Console

### Descripción

**Nexus System Console** permite administrar y realizar el seguimiento y control de diversos aspectos técnicos de la instalación de **Nexus HR**. Utilizando una interface gráfica poderosa y sencilla a la vez, pone a disposición del Administrador de la instalación una Consola Central que le brinda un único punto de acceso para administración y control

**Nexus System Console** se integra plenamente a la arquitectura de servicios de **Nexus HR**, lo que garantiza una implantación directa e inmediata.

### Funciones Principales

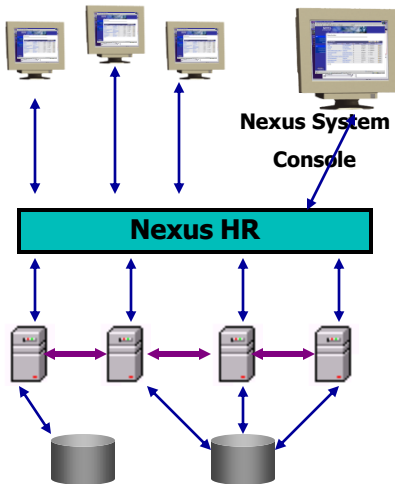
**Nexus System Console** permite realizar un monitoreo de la Actividad del Sistema para toda la instalación, para cada Servidor y Base de Datos configurada. De este modo se pueden identificar:

#### **Usuarios Activos:**

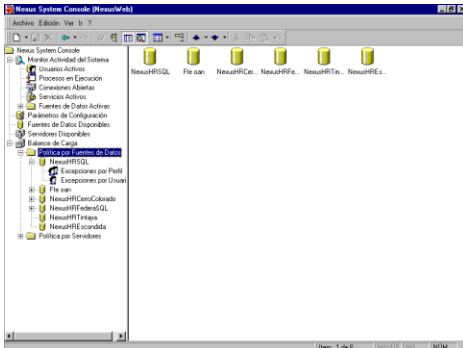
Permite la visualización de todos los usuarios activos de la instalación para cada una de las Bases de Datos involucradas. Se puede acceder, para cada usuario, a fecha y hora de ingreso, duración, estado, fuente de datos accedida, estación de trabajo utilizada, servidor de aplicación asignado, procesos que esta realizando, etc. Para cada usuario se pueden: enviar mensajes, sacar al usuario del sistema en un tiempo dado y con mensaje de aviso incluido, inhibir el ingreso de usuarios, etc.

#### **Procesos en Ejecución:**

Permite visualizar información de todos los procesos en ejecución, su avance por medio de una barra de progreso, duración, usuario asociado, etc. La información mostrada es básicamente la misma del rubro Estado de Procesos de **Nexus HR** pero abarcando todos los procesos en ejecución de la instalación. El administrador puede decidir poner en pausa o terminar un proceso dado, dando aviso al usuario y siempre dejando registrado esta situación en el archivo de Log correspondiente.



## Nexus System Console



### ■ Conexiones abiertas a las Bases de Datos:

Se pueden identificar todas la conexiones abiertas para cada uno de los servidores a las distintas Fuentes de Datos. Puede consultarse información como fecha y hora, duración, usuarios que la utilizan, usuario del sistema operativo asociado, procesos o funciones que la utilizan la conexión.

### ■ Servicios Activos:

Brinda acceso a información de cada Servicio que se este ejecutando en cada uno de los servidores de aplicación. Para cada Servicio se puede conocer fecha y hora, duración, usuarios que lo están utilizando, fuente de datos asociada, procesos que utilizan el Servicio y servidor de aplicación asociado.

### ■ Restricciones al Ingreso:

Permite inhabilitar, en forma temporaria, el ingreso de los usuarios a todas las Fuentes de Datos del Servidor de aplicaciones, tanto para **Nexus HR** así como para **Nexus Employee & Manager Self Service** (Autoservicio).

Permite, también, establecer la cantidad máxima de usuarios concurrentes ya sea como una política general o regida por un calendario, pudiendo fijarse, en este ultimo caso, los días y horarios para una cantidad de usuarios concurrentes dada.

### ■ Parámetros de Configuración:

Permite acceder y actualizar los distintos parámetros que configuran la instalación para el conjunto de servidores que la componen.

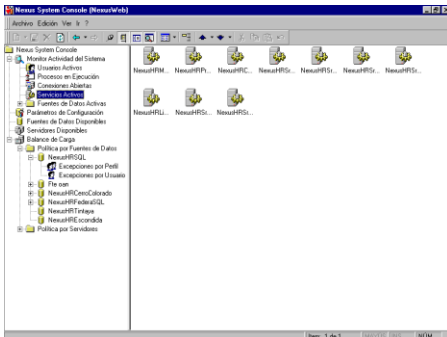
Algunos de estos parámetros son: Timeout, Intervalo de Timeout, permitir guardar contraseña en Login, etc.

### ■ Fuentes de Datos Disponibles:

Permite establecer la lista de Fuentes de Datos (Bases de Datos) disponibles y que podrán ser utilizadas por **Nexus HR** en esa instalación. Estas mismas Fuentes de Datos son las que podrán luego ser utilizadas para fijar las políticas de distribución de carga en distintos servidores. Adicionalmente existe la posibilidad de inhibir temporalmente, por necesidades de mantenimiento, el ingreso de usuarios a una Fuente de Datos determinada.



## Nexus System Console



### ■ Servidores Disponibles:

Permite establecer la lista de Servidores de Aplicación disponibles para Balanceo de Carga y alta disponibilidad. Desde aquí se puede establecer la habilitación / deshabilitación de los mismos, la definición de Prioridades de Asignación, fijación de Servidor Primario, etc.

### ■ Balanceo de Carga:

Fijación de política de Balanceo y Distribución de carga entre Servidores de Aplicación. La política puede ser fijada por Servidor y/o Fuente de Datos. Adicionalmente dentro de estos niveles se pueden fijar excepciones por Perfil y/o Usuario brindando una altísima flexibilidad para la distribución del procesamiento de **Nexus HR**.



### Interfaz Gráfica y Navegación

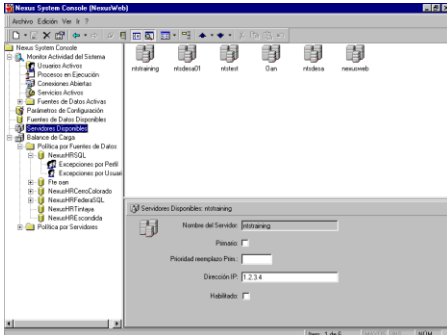
**Nexus System Console** permite en una única ventana visualizar todos los rubros de información y procesos disponibles en la aplicación. El usuario puede configurar las preferencias de visualización de cada una de sus ventanas.

Algunas de sus principales características:

- En la ventana principal se puede editar directamente el detalle de cada rubro o utilizar una ventana de detalle separada.
- Configuración libre de las Barras de Herramientas. Esta información será recordada aun ingresando desde distintos puestos de trabajo.
- Barra de Grupo retráctil. La barra de grupos puede ser configurada para que aparezca solo cuando el puntero del mouse visite el borde izquierdo de la ventana principal.
- Historial de navegación y opciones Atrás / Adelante, permitiendo de esta forma avanzar o retroceder a las pantallas navegadas anteriormente.
- **Nexus System Console** recordará el lugar donde el usuario abandonó su sesión y se posicionará nuevamente allí al inicio de una nueva.

## Nexus System Console

### Arquitectura y Tecnológica



▣ **Nexus System Console** es un modulo "Stand-alone" independiente tanto del Front-End como de los Servicios de **Nexus HR**. No obstante sigue el mismo modelo de N-capas (Front-End , Servicios de APP, Servicios de Acceso a Datos)

▣ Interface gráfica y de navegación similar a **Nexus HR**, muy similar al Explorador de Windows y en particular al Microsoft Management Console

▣ Permite el acceso vía Internet, Intranet o LAN.

▣ Protocolos HTTP y/o DCOM.

▣ Cada puesto cliente puede utilizar distintos protocolos.

▣ Optimizado para vínculos lentos.

▣ La información viaja comprimida, mejorando en forma significativa el tiempo de respuesta y el tráfico de la red.

▣ Uso de XML para el intercambio de información.

### Requerimientos de Hardware y Software de Base

▣ **Nexus System Console** no tiene ningún tipo de requerimiento de Hardware o Software de Base adicional al de **Nexus HR**. Por lo tanto su implantación es totalmente natural y altamente sencilla.



*(1) Para uso de la opción Web con protocolo HTTP se requiere Nexus Web Enabled Pack*